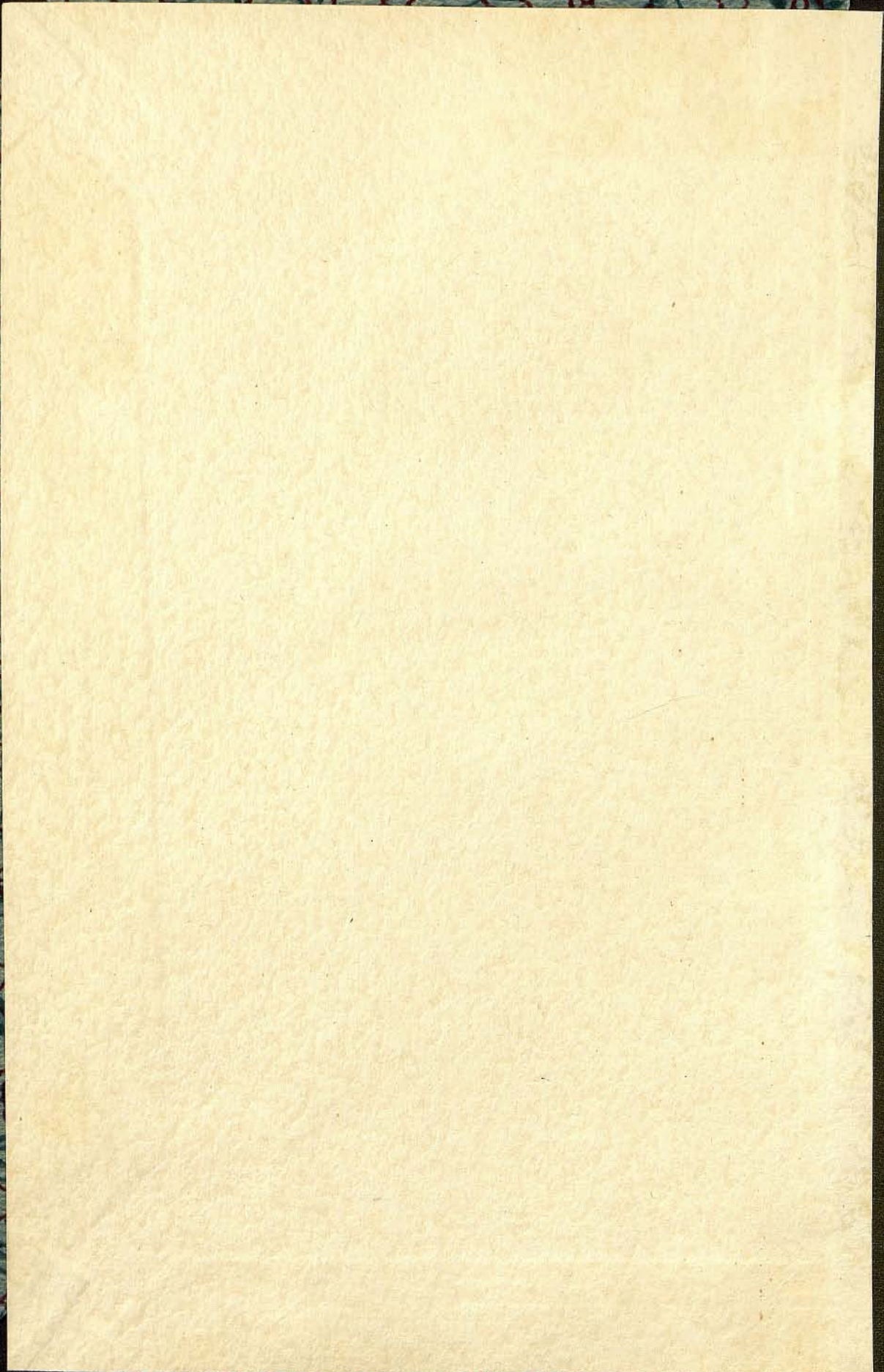
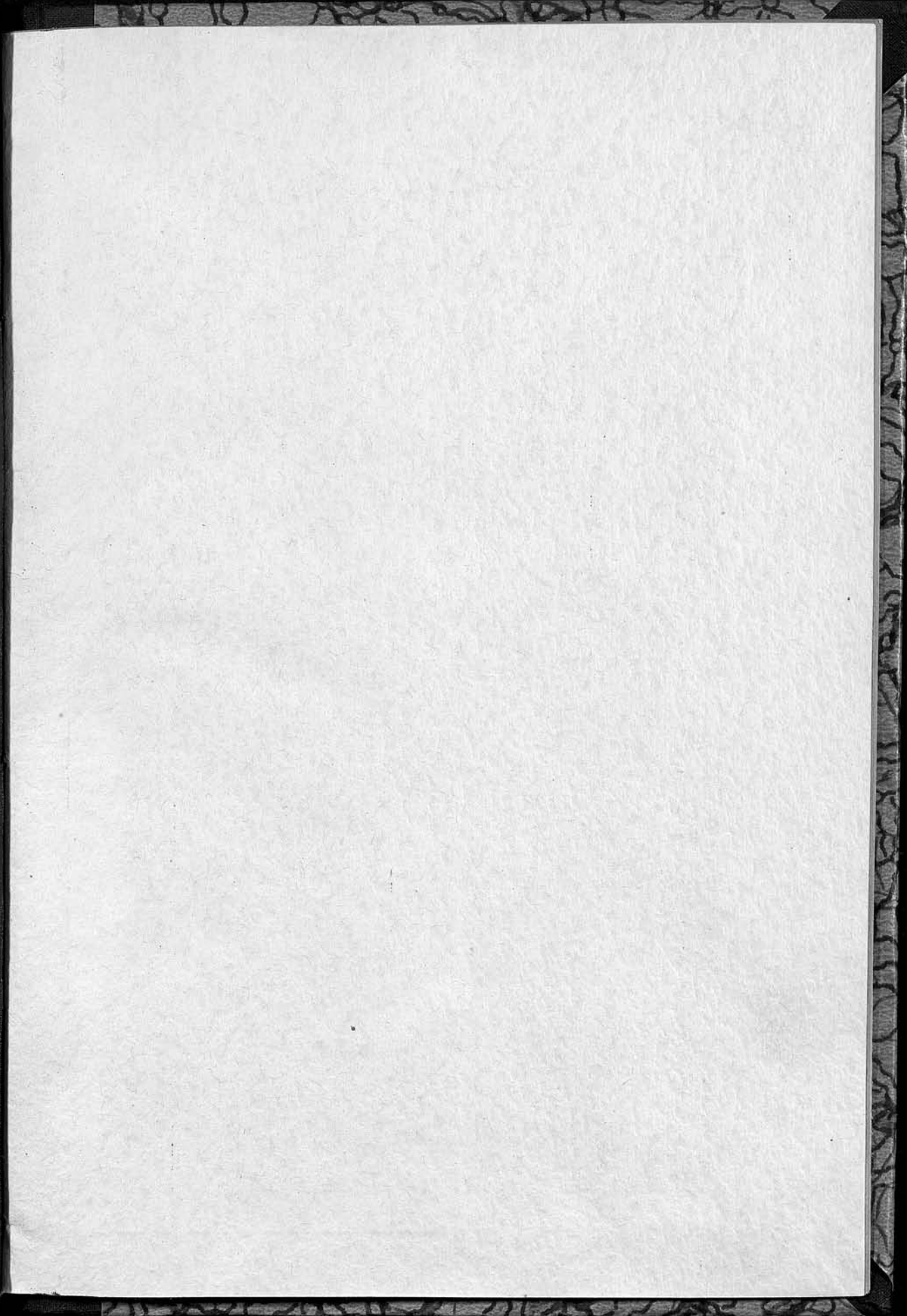


Всероссии.
БКский союз
12 городов
Мадридан
№34 по вопро-
сам. 6 2
М. 1916.







12
МЗЧ

Всероссійскій Союзъ Городовъ.
Экономическій Отдѣлъ.
Статистико-Экономическое Бюро.

МАТЕРІАЛЫ

по вопросамъ разработки общаго плана про-
довольствія населенія.

Выпускъ II.

Таблицы по опредѣленію нормъ душевого потребленія
сахара.



МОСКВА.
Городская Типографія.
1916.

48221/4°

Списокъ имѣющихся въ продажѣ изданій экономическаго отдѣла и статистико-экономическаго бюро Всероссійскаго Союза Городовъ.

- Записка о производствѣ массовыхъ заготовокъ продуктовъ продовольствія и фуража для арміи и населенія. Цѣна 20 к.
- Анкета о дороговизнѣ. 1915 г. Цѣна 1 р.
- Таблицы среднихъ справочныхъ цѣнъ и среднихъ цѣнъ Потребительныхъ Обществъ по районамъ Европейской Россіи. На 1-е іюня 1915 г. Цѣна 15 к.
- Сводъ резолюцій Кавказскаго, Самарскаго и Петроградскаго Областныхъ Съѣздовъ по дороговизнѣ. Цѣна 15 к.
- Содержаніе коллективнаго доклада Комиссіи по изслѣдованію современной дороговизны при О-вѣ имени А. И. Чупрова. Цѣна 20 к.
- Предложенія Всероссійскаго Союза Городовъ по вопросу объ общей реквизиціи и распредѣленіи твердаго минеральнаго топлива Донецкаго бассейна на время войны. (Въ Особое Совѣщаніе по топливу). Цѣна 3 к.
- Къ вопросу объ элементахъ продовольственнаго плана. Цѣна 20 к.
- Къ вопросу объ урегулированіи снабженія населенія сахаромъ. (Въ Особое Совѣщаніе по продовольственному дѣлу). Цѣна 8 к.
- Борьба съ дороговизной и Городскія Управленія. Выпускъ I. Цѣна 50 к.
Выпускъ II. Цѣна 1 р.
- Реформа Городового Положенія. Цѣна 40 к.
- Труды Совѣщанія земскихъ и городскихъ статистиковъ 21—23 ноября 1915 г. въ Москвѣ. Выпускъ II. Цѣна 1 р. Выпускъ III. Цѣна 20 к.
- Постановленія съѣзда статистиковъ, созваннаго Главными Комитетами Всероссійскихъ Земскаго и Городскаго Союзовъ 15—18 апрѣля 1916 г. Цѣна 10 к.
- Матеріалы по организациі сельско-хозяйственной переписи къ Съѣзду статистиковъ 15—18 апрѣля 1916 года. Цѣна 10 к.
- Обзоръ состоянія транспорта и рынковъ по даннымъ періодической печати.
Выпускъ I. Состояніе транспорта за январь 1916 г. Цѣна 20 к.
Выпускъ II. Мясо, рыба, соль, за январь 1916 г. Цѣна 20 к.
Выпускъ III. Состояніе мясного рынка за февраль—май (перв. полов.) мѣсяцы текущаго года. Цѣна 50 к.
Выпускъ IV. Состояніе солянаго рынка за февраль—май (первую половину) мѣсяцы текущаго года. Цѣна 20 к.
Выпускъ V. 1) Состояніе хлѣбныхъ рынковъ за январь—апрѣль 1916 г.
2) Состояніе хлѣбныхъ рынковъ въ отдѣльныхъ районахъ въ первую половину апрѣля 1916 г. Цѣна 50 к.
- Состояніе мукомольной промышленности осенью 1915 г. по даннымъ спеціальнаго обслѣдованія.
Выпускъ I. А. А. Рыбниковъ. Предварительныя свѣдѣнія о положеніи мукомольной промышленности въ Юго-Восточныхъ губерніяхъ. Цѣна 25 к.
Выпускъ II. Н. П. Макаровъ. Предварительныя свѣдѣнія о положеніи мукомольной промышленности въ центрально-земледѣльческихъ губерніяхъ. Ц. 15 к.
Выпускъ III. С. М. Оржецкій и М. Б. Гуревичъ. Положеніе мукомольной промышленности въ Ярославской губерніи. Цѣна 10 к.
- Матеріалы по вопросамъ разработки общаго плана продовольствія населенія.
Выпускъ I. А. В. Чайновъ. Нормы продовольствія сельскаго населенія Россіи по даннымъ бюджетныхъ изслѣдованій. Цѣна 75 к.
Выпускъ II. Таблицы по опредѣленію нормъ душевого потребленія сахара. Цѣна 20 к.

12
194

Всероссійскій Союзъ Городовъ
Экономическій Отдѣлъ
Статистико-Экономическое Бюро.

330 (1/4)

МАТЕРІАЛЫ

по вопросамъ разработки общаго плана про-
довольствія населенія.

Выпускъ II.

Таблицы по опредѣленію нормъ душевого потребленія
сахара.



МОСКВА.
Городская Типографія.
1916.

1107/4

СРОК ВОЗВРАТА КНИГИ.

СЕНТЯБРЬ 1925

10. СЕНТЯБРЯ 1926

Матеріалы по опредѣленію нормъ душевого потребленія сахара.

Источники, изъ которыхъ заимствованы свѣдѣнія для настоящей работы, а также необходимыя поясненія указаны въ примѣчаніяхъ къ таблицамъ.

Таблицы разбиты на 3 группы, въ которыхъ характеризуется количественное потребленіе сахара и сахарнаго песка по даннымъ:

1) Объ общемъ количествѣ проданнаго на внутреннемъ рынкѣ сахара.

2) О производствѣ, желѣзнодорожныхъ и водныхъ перевозкахъ.

3) Бюджетныхъ изслѣдованій.

На основаніи 3-хъ группъ составлены сводныя таблицы.

Первая группа даетъ вполне опредѣленныя свѣдѣнія о душевомъ потребленіи сахара по всей Россіи за цѣлый рядъ лѣтъ съ 1894—95 по 1912—13 гг. Но, какъ это видно изъ таблицъ слѣдующей группы, по отдѣльнымъ губерніямъ это потребленіе значительно колеблется, а таблицы третьей группы показываютъ, что и въ предѣлахъ одной и той же губерніи наблюдаются также значительныя колебанія въ зависимости отъ категорій потребляющаго населенія.

Матеріалъ, которымъ пришлось пользоваться, слишкомъ скуденъ, чтобы можно было прослѣдить эти колебанія до конца и установить по каждой губерніи въ отдѣльности норму потребленія для разныхъ категорій какъ городского, такъ и сельскаго населенія.

Кромѣ того матеріалъ этотъ отличается весьма большимъ разнообразіемъ и по времени и по категоріямъ потребителей, которыя для различныхъ авторовъ изслѣдованій служили отправными пунктами. Напримѣръ, одни авторы имѣли дѣло съ душевымъ потребленіемъ, другіе съ потребленіемъ на ѣдока и т. п. При этомъ не всегда источники дали указанія, которыя позволили бы всѣ эти разнообразные расчеты привести къ одной общей единицѣ.

Что касается разнообразія во времени, къ которому приурочены свѣдѣнія, то здѣсь особенно выдѣляется Петроградъ съ Кронштадтомъ. Данныя по этимъ пунктамъ относятся къ 90-мъ годамъ прошлаго столѣтія. Но не воспользоваться этими, такъ хорошо разработанными, данными, при общей скудости матеріаловъ, было бы упущеніемъ.

Въ выпускаемыхъ таблицахъ приведены свѣдѣнія лишь—какъ сырой матеріалъ, безъ критики его и безъ тѣхъ выводовъ, которые быть можетъ напрашиваются при сопоставленіи данныхъ различныхъ таблицъ. Критическій обзоръ этихъ данныхъ, а также возможные выводы и заключенія будутъ сдѣланы по завершенію всей работы по выясненію нормъ душевого потребленія сахара, предпринятой Статистико-Экономическимъ Бюро Экономическаго Отдѣла.

Настоящая работа произведена счетчиками Бюро подъ ближайшимъ руководствомъ П. В. Кадикова и подъ общимъ наблюденіемъ консультанта Бюро П. И. Попова.

Завѣдующій Бюро **В. Громанъ.**

9 іюля 1916 г.

І. Потребленіе сахара по всей Россіи по даннымъ объ общей продажѣ его на внутреннемъ рынкѣ.

По исчисленію Департамента неокладныхъ сборовъ.

Таблица № 1.

Пятилѣтія.	Г о д ы.	Продано на внут- реннемъ рынкѣ (въ тыс. пудовъ).	Населеніе (тыс. душъ).	Душевое по- требленіе (въ фунтахъ).	Пятилѣтія.	Г о д ы.	Продано на внут- реннемъ рынкѣ (въ тыс. пудовъ).	Населеніе (тыс. душъ).	Душевое по- требленіе (въ фунтахъ).
1894—5 — 1898—9	1894—5	26990	122684	8,8	1904—5 — 1908—9	1904—5	51719	142468	14,5
	1895—6	27475	122912	8,9		1905—6	52510	144600	14,5
	1896—7	30384	124744	9,7		1906—7	53425	149084	14,3
	1897—8	32479	126768	10,2		1907—8	58048	152465	15,2
	1898—9	35105	128816	10,9		1908—9	60746	157079	15,5
За 5 лѣтъ.		152433	625924	—	За 5 лѣтъ.		276448	745696	—
Въ среднемъ за 1 годъ.		30487	125185	9,6	Въ среднемъ за 1 годъ.		55290	149139	14,8
1899—900 — 1903—4	1899—900	37411	130871	11,4	1909—10 — 1912—13	1909—10	71390	160748	17,0
	1900—1	40091	133120	12,0		1910—11	72818	163919	17,8
	1901—2	42854	135337	12,7		1911—12	75489	167919	18,0
	1902—3	44501	137588	12,9		1912—13	82574	170903	19,3
	1903—4	46567	140007	13,3					
За 5 лѣтъ.		211424	676923	—	За 4 года.		302271	663489	—
Въ среднемъ за 1 годъ.		42285	135385	12,4	Въ среднемъ за 1 годъ.		75768	165872	18,4
					За 1909—11 гражданск. годы		212326	492586	—
					Въ среднемъ за 1 годъ.		70745	164195	17,2

Примѣчаніе. Свѣдѣнія для этой таблицы взяты изъ «Сборника статистико-экономическихъ свѣдѣній по сельскому хозяйству Россіи и иностранныхъ государствъ». Изд. Отдѣла сел. экономіи и с.-х. статистики Г. У. З. и З. Петроградъ, 1915 г.

Для полученія данныхъ за гражданское 3-хлѣтіе 1909—11 гг. взяты полнотью 1909—10 и 1910—11 гг. и половина 1908—09 и 1911—12 гг.

II. Потребление сахара по данным о производствѣ и перевозкахъ.

Потребление населеніемъ по губерніямъ Европейской Россіи.
По исчисленію Управленія Дѣлами Особого Совѣщанія по продовольственному дѣлу.

Т а б л и ц а № 2.

Г У Б Е Р Н І Я.	Въ среднемъ за годъ изъ 3-хъ-лѣтія 1909—11 гг.			
	Производ- ство.	Привозъ за вычетомъ вывоза.	Итого.	На 1 душу населенія.
	Въ тысячахъ пудовъ.			Въ фунтахъ.
Архангельская	—	233,83	233,83	20,8
Астраханская	—	4,08	—	—
Бессарабская	95,86	626,81	722,67	11,6
Витебская	—	631,40	631,40	13,6
Владимирская	—	979,27	979,27	20,4
Вологодская	—	495,27	495,27	12,0
Вольнская	4817,21	— 3043,28	1773,93	18,0
Воронежская	1295,75	— 196,00	1099,75	12,8
Вятская	—	663,06	663,06	6,8
Донская область	—	1455,20	1455,20	16,4
Екатеринославская	—	1311,68	1311,68	16,8
Казанская	—	1096,70	1096,70	16,0
Калужская	—	406,68	406,68	11,6
Кіевская	25274,57	—23147,03	2127,54	18,4
Костромская	—	553,67	553,67	12,8
Курская	10758,25	— 8517,67	2240,58	29,2
Лифляндская	—	1278,95	1278,95	34,8
Минская	—	623,34	623,34	8,8
Могилевская	—	424,30	424,30	7,6
Московская	—	3830,00	3830,00	47,2
Нижегородская	—	1649,59	1649,59	32,8
Новгородская	—	578,00	578,00	14,0
Олонецкая	—	50,30	50,30	4,4
Оренбургская	—	1008,00	1008,00	19,2
Орловская	284,83	275,34	560,17	8,4
Пензенская	—	371,99	371,99	8,0
Пермская	—	852,04	852,04	8,8
Петроградская	—	4395,40	4395,40	60,4
Подольская	18346,88	—17274,66	1072,22	11,2
Полтавская	2443,07	— 1586,97	856,10	9,6
Псковская	—	392,63	392,63	11,6
Рязанская	—	743,61	743,61	12,0
Самарская	—	1295,33	1295,33	14,4
Саратовская	—	1771,69	1771,69	20,8
Сибирская	—	542,67	542,67	11,2
Смоленская	—	526,03	526,03	10,8
Таврическая	—	982,99	982,99	20,4
Тамбовская	1302,31	— 467,67	834,64	9,6
Тверская	—	1005,70	1005,70	18,0
Тульская	251,40	172,66	424,06	9,6
Уфимская	—	735,67	735,67	10,0
Харьковская	10160,62	— 8662,00	1498,62	18,4
Херсонская	931,99	— 2000,91	—	—
Черниговская	3441,62	— 2836,37	605,25	8,0
Эстляндская	—	295,32	295,32	24,8
Ярославская	—	1006,07	1006,07	32,8
Итого (исключая Астрахан- скую и Херсонскую губ.).	78472,37	—32470,46	46001,91	16,8

Примѣчаніе: Свѣдѣнія взяты изъ «Обзора дѣятельности Особого Совѣщанія по продовольственному дѣлу 17 августа 1915 г.—17 февраля 1916 г.» изд. Управленія Дѣлами Особого Совѣщанія по продовольствію. Петроградъ 1916.
Въ столбцѣ «Привозъ за вычетомъ вывоза» тамъ, гдѣ вывозъ превышаетъ ввозъ, соотвѣтствующія данныя поставлены съ знакомъ минусъ (—).

Потребление населениемъ Петрограда и Кронштадта въ 90-хъ годахъ
прошлаго столѣтія.

Таблица № 3.

Общее движеніе сахарныхъ грузовъ.

	Прибыло.		Отправлено.	
	тысячъ пудовъ.			
	1896 г.	1897 г.	1896 г.	1897 г.
Сахарный песокъ по жел. дор.	1805	2134	60	58
Сахаръ-рафинадъ	531	359	267	330
Мелась	71	101	7	2
Патока рафинадная	126	114	29	30
Сахаръ въ загранич. и финл. торговляхъ.	—	1	39	60
Сахаръ песокъ большимъ каботажемъ . .	104	437	—	—
Сахаръ рафинадъ	92	75	—	1
Сахаръ и сахарный песокъ по р. Невѣ .	—	—	16	22
Итого . . .	2729	3220	418	503

Таблица № 4.

Данныя за 1892—1897 гг.

Сахарныхъ продуктовъ.	1892 г.	1893 г.	1894 г.	1895 г.	1896 г.	1897 г.
Привезено (тыс. пуд.)	2590	3073	2573	2901	2729	3220
Вывезено „ „	507	1072	457	438	418	503
Пошло на потребленіе (тыс пуд.)	2083	2001	2116	2463	2311	2717

Таблица № 5.

Потребленіе на 1 душу населенія въ годъ въ фунтахъ (за вы-
четомъ на тару 8%).

	1892г.	1893г.	1894г.	1895г.	1896г.	1897г.	Всего за 1892— 1897 гг.	Сред- няя за годъ.
Собственно сахара и са- харнаго песку	65	60	60	65	63	69	382	64
Всѣхъ сахарныхъ про- дуктовъ вообще	66	61	63	71	65	74	400	67

Примѣчаніе: Свѣдѣнія взяты изъ «Статистическаго ежегодника С.-Петербурга» 1896—
1897 гг. изд. Городской Управы по Статистическому отдѣленію. Годъ
16 и 17-й, СПб. 1899 г.

Потребление населением 14 районов Московской губ.

Таблица № 6.

Название районовъ.	Население.	Привезено на жел. дор. станціи райононь въ 1913 г. (пудовъ).	Потребление на 1 душу (въ фун.).	
			Въ годъ.	Въ мѣсяцъ.
Раменскій	30381	22026	28,8	2,4
Румянцевскій	13696	9698	28,4	2,4
Кубинскій	8609	6257	28,0	2,3
Новоіерусалимскій	28019	19143	27,2	2,3
Голицынскій	22085	14863	26,8	2,2
Михневскій	36821	20596	22,4	1,9
Рѣшетниковскій	11915	6912	23,2	1,9
Бронницкій	47633	13014	20,4	1,7
Фаустовскій	10618	12098	20,4	1,7
Конобѣвскій	12440	10693	20,4	1,7
Чисменскій	27579	13469	19,6	1,6
Барыбинскій	10915	4582	16,8	1,4
Апрѣлевскій	7682	2520	13,2	1,1
Гжельскій	14365	3185	8,8	0,7
По всѣмъ районамъ	282758	159056	22,5	1,9

Потребление населениемъ Павлово-Посадскаго и Богородскаго районовъ Московской губ.

Таблица № 7.

РАЙОНЫ.	Население.	Привезено на жел. дор. станціи райононь въ 1913 г. (пудовъ).	Потребление на 1 душу (въ фун.).	
			Въ годъ.	Въ мѣсяцъ.
Павлово-Посадскій	70870	65561	37,2	3,1
Богородскій	101120	86930	34,4	2,8
Итого	171990	152491	35,6	3,0

Примѣчаніе. Дѣленіе на районы, а также свѣдѣнія о привозѣ взяты изъ выпуска 4-го «Переписи посѣвныхъ площадей Моск. губ. въ 1915 г.» («Предстоящій ввозъ продовольственныхъ продуктовъ на станціи жел. дор. Московской губ. въ 1915—1916 гг. Москва 1916 г.»).

Свѣдѣнія о населеніи по районамъ и душевое потребленіе за мѣсяцъ заимствованы изъ таблицы, для настоящей работы составленной П. А. Вихляевымъ.

Изъ 46 районовъ губерніи мы взяли только 16, а всѣ остальные пришлось исключить, такъ какъ они близко соприкасаются или съ Московскимъ райономъ или съ сосѣдними губерніями, съ которыми помимо учтенныхъ железнодорожныхъ перевозокъ они связаны гужевымъ извозомъ, неучтеннымъ таблицей. Два района изъ 16 (Павлово-Посадскій и Богородскій), какъ районы съ преобладающимъ въ нихъ фабрично-заводскимъ населеніемъ, выдѣлены въ особую таблицу.

Потребление населением по районам Костромской губернии.

Т а б л и ц а № 8.

Группы районовъ.	Названіе районовъ.	Обслуживающія ихъ станціи и пристани.	Населеніе районовъ.	Средній привозъ продукта въ годъ за вычетомъ вывоза (за 3-хъ-лѣтіе 1909—1911 гг.) (въ пудахъ).	Потребленіе на душу населенія (въ фунтахъ).	
					Въ годъ.	Въ мѣсяць.
I	Костромской, Вичугскій, Молвитинскій, Середскій, Воронскій, Судиславскій, Комлевскій, Красносельскій, Сидоровскій, Левашевскій, Нерехтскій, Остреповскій, Филисовскій, Родниковскій, Парскій, Лухскій, Яковлевскій, Плесскій, Арменскій.	Кострома, Вичуга, Середка, Нерехта, Горкино, Косминино, Ермолино, Плесь, Арменки.	474307	296753	25,2	2,1
II	Кинешемскій, Юрьевецкій, Макарьевскій, Словинскій, Шилекпскій, Батмановскій, Рѣшминскій, Игодовскій, Семеновскій, Кужбольскій.	Кинешма, Юрьевецъ, Макарьевъ, Наволоки, Нея.	257223	118653	16,8	1,4
III	Галичскій, Буйскій, Солигаличскій, Чухломскій, Корцовскій, Нольскій, Нольско-Березовскій, Бушневскій, Судайскій, Костомскій.	Галичъ, Буй, Шушкодомъ, Россолово, Лопарево.	244507	97790	16,0	1,3
IV	Парфеньевскій	Николо-Паломма.	42363	16230	15,6	1,3
V	Кологривскій, Мантуровскій, Георгіевскій.	Мантурово, Кологривъ, Брантовка.	78757	18043	9,2	0,8
VI	Ветлужскій, Пыщугскій, Одоевскій, Николо-Шатскій, Тоншаевскій.	Шарья, Шекшема, Папазырево, Якшанга.	141766	23467	6,8	0,6
VII	Палкинскій	Антропово.	26125	3167	4,8	0,4
Итого по всѣмъ группамъ губернии.			1265048	574104	18,0	1,50

Примѣчаніе. См. книгу Оцѣночно-статистическаго отдѣленія Костромской Губ. Зем. Управы «Н. Е. Верховскій. Грунтовыя дороги Костромской губерніи (статистическое изслѣдованіе 1912 года) часть 2-я: таблицы. Изд. Костр. Губ. Земства. Кострома 1914 г.».

Въ книгѣ—въ таблицѣ 1а приведены свѣдѣнія о количествѣ населенія (на основаніи данныхъ волостныхъ правленій за 1907 г.) по районамъ, тяготящимъ къ опредѣленнымъ базарнымъ пунктамъ.

Въ таблицѣ 2-й даны свѣдѣнія о вывозѣ и ввозѣ грузовъ по мѣстностямъ съ указаніемъ пунктовъ или волостей, въ которые грузы вывозятся изъ данной мѣстности или изъ которыхъ они ввозятся въ послѣднюю.

Эта вторая таблица дала возможность опредѣлить тѣ станціи и пристани, которыя обслуживаютъ получаемыми ими грузами базарные пункты и тяготяющіе къ нимъ районы.

Но послѣ произведенной нами работы по выясненію этихъ станцій и пристаней, пришлось часть районовъ и одну станцію (Гостовскую) исключить—въ виду ихъ неразрывной связи съ другими губерніями, часть районовъ, обслуживаемыхъ одновременно нѣсколькими станціями и пристанями, соединить вмѣстѣ и только нѣкоторые районы съ обслуживающей ихъ станціей оказалось возможнымъ изолировать.

Привозъ и вывозъ по желѣзнодорожнымъ станціямъ за трехлѣтіе (1909—1911 гг.) взяты изъ таблицы ба той же книги, по воднымъ же путямъ, въ таблицѣ 66 приведенъ изъ указанныхъ лѣтъ привозъ и вывозъ только за 1909 г., а за 1910 и 1911 гг. пришлось свѣдѣнія эти взять изъ Статистическихъ сборниковъ Министерства Путей Сообщенія.

Потребление населениемъ Симбирской губерніи.

Т а б л и ц а № 9.

Симбирская губернія.	Количество населенія.	Са х а р у (въ пудахъ).			На одну душу въ годъ.
		Прибыло.	Отправлено.	Потреблено.	
1910 г.	1931978	669000	23300	645700	0,34
1911 г.	1971883	565600	18400	547200	0,28
Итого . . .	3903861	1234600	41700	1192900	—
Средняя за годъ . . .	1951931	617300	20900	596400	0,31

Примѣчаніе: См. «Статистическій Ежегодникъ по Симбирской губ.» за 1910 и 1911 гг., изъ которыхъ взяты свѣдѣнія какъ о привозѣ и отправленіи груза по станціямъ желѣзныхъ дорогъ, такъ и о количествѣ населенія.

Если приведенныя выше данныя о потребленіи населеніемъ Петрограда и трехъ губерній сахара и сахарнаго песка свести въ одно, то получится:

Т а б л и ц а № 10.

	Годъ къ которому относятся данныя.	Потребленіе на 1 душу населенія въ фунтахъ.	
		Въ годъ.	Въ мѣсяць.
Петроградъ	1892—1897 гг.	64	5,33
Московская губ.	1913 г.	22,5	1,88
Костромская губ.	1909—1911 гг.	18,0	1,50
Симбирская.	1910 и 1911 гг.	12,3	1,03

III. Потребление сахара по бюджетным данным.

Потребление заводскими рабочими кирпичного завода т-ва И. П. Воронина в Москвѣ:

Т а б л и ц а № 11.

Название артелей.	Время, къ которому относятся данныя.	Число харчевыхъ дней.	В ъ с ъ.				Вѣсь продукта на 1 чел. въ 1 харч. день въ фунтахъ.	
			Сахаръ.		Сахарный песокъ.		САХАРЪ.	САХ.-ПЕС.
			пуд.	фун.	пуд.	фун.		
Артель порядовщиковъ	1908 г.	35128	95	241/2	—	—	0,109	—
	1909 »	39215	96	221/2	—	25	0,098	0,001
	1910 »	45858	123	241/2	—	161/2	0,108	0,0004
Артель глинщиковъ	1908 г.	18426	38	26	—	—	0,084	—
	1909 »	26307	59	011/8	—	—	0,090	—
	1910 »	24644	49	31	—	—	0,081	—
Артель мѣсячныхъ рабочихъ	1908 г.	44326	88	32	—	—	0,084	—
	1909 »	52979	93	357/8	—	—	0,071	—
	1910 »	52150	93	27	—	—	0,072	—

Примѣчаніе: См. «Артельное харчеваніе фабрично-заводскихъ рабочихъ Московской губерніи» инж. И. М. Козьминныхъ-Ланина, съ предисловіемъ П. А. Вихляева, изд. Моск. Губ. Земства. Москва 1915 г.

Потребление рабочими тѣхъ же артелей сахара и сахарнаго песку вмѣстѣ.

Т а б л и ц а № 12.

Г О Д Ы.	А р т е л и.			Повсѣмъ тремъ артелямъ.	Въ среднемъ на 1 артель.	
	Порядов-щиковъ.	Глинщи-ковъ.	Мѣсяч-ныхъ ра-бочихъ.		Сахаръ и сахарный песокъ въ фунтахъ.	
	Въ одинъ харчевой день.				Въ 365 дней.	
1908	0,109	0,084	0,084	0,277	0,092	33,58
1909	0,099	0,090	0,071	0,260	0,087	31,75
1910	0,108	0,081	0,072	0,261	0,087	31,75
Въ среднемъ за 1 годъ	0,105	0,085	0,076	0,266	0,089	32,4

Потребление нефтепромышленными рабочими в Баку.

Т а б л и ц а № 13.

Безъ семьи при себѣ (въ мѣсяцѣ).

Националь- ность.	Русскіе.		Армяне.		Казанскіе та- тары.		Дагинцы.		Мѣстные та- тары.		Персы.		Грузины.		Потребление на одинъ бюджетъ по всѣмъ на- циональностямъ.									
	Число бюджетовъ.	Потребление на всѣ бюджеты. Фунтовъ.	Число бюджетовъ.	Потребление на всѣ бюджеты. Фунтовъ.	Число бюджетовъ.	Потребление на всѣ бюджеты. Фунтовъ.	Число бюджетовъ.	Потребление на всѣ бюджеты. Фунтовъ.	Число бюджетовъ.	Потребление на всѣ бюджеты. Фунтовъ.	Число бюджетовъ.	Потребление на всѣ бюджеты. Фунтовъ.	Число бюджетовъ.	Потребление на всѣ бюджеты. Фунтовъ.										
Размѣръ годового дохода.	Менѣ 250 р. . .	1	5	5	7	19,5	2,8	—	—	3	9	3,0	15	51,5	3,4	10	40,5	4,1						
	250—299 р. . .	12	40	3,3	59	182	3,1	5	19	3,8	27	114	4,2	80	290,5	3,6	83	396,5		4,8				
	300—349 „ . .	54	145	2,7	136	462	3,4	35	112	3,0	40	193	4,8	63	249,5	4,0	100	556		5,6				
	350—399 „ . .	47	134,5	2,9	102	342,5	3,3	46	157,5	3,4	29	156	5,4	30	168	5,6	68	408		6,0				
	400—449 „ . .	28	85	3,0	41	141	3,4	13	51,5	4,0	9	53,5	5,9	7	45	6,4	20	134		6,7				
	450—499 „ . .	15	56,5	3,8	15	59,5	3,9	—	—	—	—	—	—	7	34	4,9	5	31		6,2				
	500—599 „ . .	3	10	3,3	20	80	4,0	3	11	3,7	2	13	6,5	2	20	10	7	54		7,7				
	600 и болѣе . .	6	21	3,5	8	52	6,5	—	—	—	2	17	8,5	—	—	—	—	—		—				
	Итого . . .	166	497	3,0	388	1338,5	3,4	102	351	3,4	112	555,5	5,0	204	858,5	4,2	239	1620		6,8	20	81,5	4,1	4,3

Таблица № 14.

Съ семьей при себѣ (въ мѣсяцъ).

Национальность.	Русскіе.				Армяне.				Персы и итн-ные татары.			Лезгины и казанскіе татары					
	Число бюджетовъ.	Число флотовъ.	Потребленіе.	Потребленіе одного флота.	Число бюджетовъ.	Число флотовъ.	Потребленіе.	Потребленіе одного флота.	Число бюджетовъ.	Число флотовъ.	Потребленіе.	Потребленіе одного флота.	Число бюджетовъ.	Число флотовъ.	Потребленіе.	Потребленіе одного флота.	
Размѣръ годового дохода.	Фунт.				Фунт.				Фунт.			Фунт.					
Менѣе 500 р.	35	131	264	2,0	15	40	129	3,2	4	14	59	4,2	7	25	57	2,3	
500—699 р. .	112	412	925	2,2	19	65	161	2,5	8	31	97	3,1	15	58	149	2,6	
700—899 „ .	106	430	996	2,3	8	34	70	2,1	7	34	119	3,5	6	23	56	2,4	
900—1.099 „ .	67	308	759	2,5	9	36	104	2,9	2	12	40	3,3	1	6	20	3,3	
1.100 и болѣе	45	212	598	2,8	4	17	80	4,7	—	—	—	—	1	7	20	2,9	
Итого .	365	1493	3542	2,4	55	192	544	2,8	21	91	315	3,5	30	119	302	2,5	2,8

Примѣчаніе. Свѣдѣнія взяты изъ кн. «Нефтепромышленный рабочий и его бюджетъ». А. М. Стопани. Изд. Коммисіи по вопросамъ промышленной гигиены при Обществѣ врачей г. Баку. Баку 1916 г.

Среднее потребленіе нефтепромышленными рабочими всѣхъ национальностей выражается въ слѣдующемъ видѣ.

Таблица № 15.

	Въ мѣсяцъ.	Въ годъ.
	Ф у н т о в ѣ .	
Безъ семьи при себѣ	4,3	51,6
Съ семьей при себѣ.	2,8	33,6
Въ среднемъ. . .	3,6	42,6

Годовое потребление крестьянами разных губерний.

Таблица № 16.

Название губерний и уездовъ.	Среднее душевое потребление.	Minimum въ %/о кь среднему.	Maximum въ %/о кь среднему.	Среднее душевое потребление въ низшей посѣванной группѣ (minim.).	Среднее душевое потребление въ высшей посѣванной группѣ (maxim.).	Среднее душевое потребление.
	Пуды.			Пуды.	Пуды.	
Вятская губ.						
Слободской уѣздъ	0,07	42,87	214,00	0,03	0,15	2,8
Вятскій уѣздъ	0,10	60,00	300,00	0,06	0,30	4,0
Орловскій уѣздъ	0,07	42,87	214,00	0,03	0,15	2,8
Среднее по 3-мъ уѣздамъ	0,08	50,00	250,00	0,04	0,20	3,2
Вологодская губ.						
Тотемскій уѣздъ	0,13	76,80	107,50	0,10	0,14	5,2
Вельскій уѣздъ	0,11	76,80	107,50	0,10	0,14	4,4
Вологодскій уѣздъ	0,29	82,65	172,20	0,24	0,50	11,6
Среднее по 3-мъ уѣздамъ	0,18	72,20	144,40	0,13	0,26	7,2
Олонецкая губ.	(0,25)	(75,09)	(128,10)	(0,19)	(0,32)	(10,0)
Новгородская губ.	(0,30)	—	—	—	—	(12,0)
Костромская губ.						
I. Интенсивный земледѣл. районъ	0,30	60,00	116,80	0,18	0,35	12,0
II. Экстенсивный землед. районъ.	0,20	94,95	185,00	0,19	0,37	8,0
III. Районъ дальнихъ отхожихъ пром.	0,29	75,75	103,40	0,22	0,30	11,6
IV. Фабричный районъ	0,39	58,25	116,50	0,21	0,42	15,6
Среднее по губерніи	0,29	71,40	128,80	0,20	0,36	11,6
Московская губ.—Московскій уѣздъ.	0,62	—	—	—	—	24,8
Тверская губ.	0,31	77,30	122,55	0,24	0,38	12,4
Налужская губ.	0,19	—	—	—	—	7,6
Тульская губ.						
Нечерноземная часть	0,15	—	—	—	—	6,0
Черноземная часть	0,25	—	—	—	—	10,0
Среднее по губерніи	0,20	—	—	—	—	8,0
Пензенская губ.						
I. Нечернозем. земледѣл. районъ.	0,11	—	—	—	—	4,4
II. Нечернозем. промыслов. районъ	0,11	—	—	—	—	4,4
III. Черноземный земледѣл. районъ.	0,10	—	—	—	—	4,0
IV. Черноземный промысл. районъ.	0,17	—	—	—	—	6,8
Среднее по губерніи	0,12	—	—	—	—	4,8
Симбирская губ.	0,28	96,25	232,00	0,27	0,79	11,2
Харьковская губ.—Старобѣльскій у.	(0,08)	(87,50)	(125,00)	(0,07)	(0,10)	(3,2)
Херсонская губ.—Херсонскій уѣздъ.	(0,18)	(33,33)	(200,00)	(0,05)	(0,30)	(7,2)
Полтавская губ.	0,13	—	—	—	—	5,2
Среднее по всѣмъ губерніямъ	0,23	—	—	—	—	9,2

Примѣчаніе. См. «Матеріалы по вопросамъ разработки общаго плана продовольствія населенія. Вып. I. Нормы продовольствія сельскаго населенія Россіи по даннымъ бюджетныхъ изслѣдованій. Составленъ подъ руководствомъ и редакціей А. В. Чайнова. Изд. экономич. отд. Всероссійскаго Союза Городовъ. Москва 1916 г.

Послѣдній столбецъ—переводъ пудовъ въ фунты, подсчитанъ нами.

Сводка таблицъ.

Таблица № 17.

Названіе губерній.	Душевое потребленіе въ годъ въ фунтахъ.		
	По даннымъ Управл. дѣлами Особого Совѣщанія. Таблица № 2.	По крестьянскимъ бюджетн. даннымъ. Таблица № 16.	По таблицамъ №№ 10 и 12.
Вологодская	12,0	7,2	—
Вятская	6,8	3,2	—
Калужская	11,6	7,6	—
Костромская	12,8	11,6	18,0
Московская (съ Москвой)	47,2	—	—
Московская (безъ Москвы)	—	24,8	22,5
Москва (заводскіе рабочіе)	—	—	32,4
Пензенская	8,0	4,8	—
Петроградская (съ Петроградомъ)	60,4	—	—
Петроградъ съ Кронштадтомъ	—	—	64,0
Полтавская	9,6	5,2	—
Симбирская	11,2	11,2	12,3
Тверская	18,0	12,4	—
Тульская	9,6	8,0	—
Харьковская	18,4	3,2	—

Примѣчаніе. Второй столбецъ таблицы, характеризующій потребленіе крестьянъ, показываетъ, что крестьянское потребленіе (исключая Симбирскую губ.) значительно ниже общаго потребленія населеніемъ губерніи. Высокую сравнительно цифру крестьянскіе бюджеты даютъ по Московской губерніи, для которой взятъ Московскій уѣздъ. Въ этомъ уѣздѣ душевое потребленіе крестьянъ даже выше, чѣмъ душевое потребленіе смѣшаннаго населенія 14 районовъ губерніи, болѣе или менѣе удаленныхъ отъ Москвы.

При сопоставленіи 3-го столбца съ 1-мъ слѣдуетъ обратить вниманіе на Костромскую губернію и Петроградскую съ Петроградомъ.

По Костромской губерніи данныя относятся къ одному и тому же періоду (1909—11 гг.) и основаны на свѣдѣніяхъ о перевозкахъ. Но въ то время, какъ первый столбецъ исчисляетъ душевое потребленіе въ 12,8 ф., послѣдній даетъ цифру 18,0 ф. Разница эта обусловливается тѣмъ, что въ погубернскомъ распредѣленіи привозимаго продукта безъ изолированія районовъ съ обслуживающими ихъ станціями и пристанями, конечно, не можетъ быть достигнуто болѣе точный учетъ.

По Петроградской губерніи потребленіе на 1 душу въ 1909—11 гг. приближается къ такому же потребленію по Петрограду въ 90-хъ годахъ прошлаго столѣтія. Для нашего времени цифра потребленія, конечно, должна быть выше, чѣмъ то было въ 90-хъ годахъ.

Годовое потребление на 1 душу (въ фунтахъ).

Таблица № 18.

	По таблицамъ №№	Минимумъ.	Максимумъ.	Въ среднемъ.
По всей Россіи (за 1909—11 гг.)	1	—	—	17,2
По Европейской Россіи	2	—	—	16,8
Въ томъ числѣ: по Олонецкой г.		4,4	—	—
» » » » Петроград. »		—	60,4	—
По Павлово-Посадскому и Богородскому районамъ Московск. г.	7	34,4	37,2	35,6
По 14 районамъ Московск. губ.	6	8,8	28,8	22,5
По районамъ Костромской »	8	4,8	25,2	18,0
По крестьянскимъ бюджетамъ.	16	—	—	9,2
Въ томъ числѣ: по Вятской губ.		3,2	—	—
» » » » Московск. »		—	24,8	—
По рабочимъ бюджетамъ въ Москвѣ	12	31,8	33,6	32,4
По рабочимъ бюджетамъ въ Баку	15	33,6	51,6	42,6
По Петрограду съ Кронштадтомъ	5	60,0	69,0	64,0

Примѣчаніе. Таблица эта даетъ возможность сопоставить разбросанныя по отдѣльнымъ таблицамъ свѣдѣнія.

Здѣсь обращаетъ вниманіе сопоставленіе потребления по всей Россіи съ потреблениемъ по Европейской Россіи. По приведеннымъ даннымъ въ Европейской Россіи потребление характеризуется нѣсколько меньшей цифрой, чѣмъ потребление по всей Россіи. Быть можетъ, въ данномъ случаѣ на такое различіе вліяютъ не вошедшіе въ учетъ Управленія дѣлами Особого Совѣщанія Привислинскій край и Кавказъ. Но эта разница можетъ обусловливаться и тѣмъ, что для учета душевого потребления по всей Россіи взяты данныя о количествѣ проданнаго на внутреннемъ рынкѣ продукта, а по Европейской Россіи—данныя о производствѣ продукта. Выясненіемъ этого обстоятельства мы займемся въ слѣдующемъ выпускѣ по тому же вопросу.

Къ вопросу объ урегулированіи снабженія населенія сахаромъ.

(Въ Особое Совѣщаніе по продовольственному дѣлу).

Въ 1913/14 году потребленіе сахара составило у насъ 84 575.345 пуд. Въ томъ числѣ рафинада было продано 51.110.671 п., песка—33.464.674 п. Средній годовой приростъ потребленія за послѣднія пять лѣтъ составлялъ 6,6%. По этому расчету потребленіе сахара въ 1914/15 г. должно было бы составить у насъ 90 мил. пуд. Въ дѣйствительности однако оно достигло 95,5 мил. пуд. ¹⁾, т. е., слѣдовательно, возросло по сравненію съ потребленіемъ позапрошлаго періода на 11 мил. пуд.,—несмотря на то, что высокія цѣны и общая дезорганизация сахарнаго рынка, имѣвшія мѣсто въ истекшую кампанію, не могли, конечно, не задерживать роста потребленія. Исходя изъ этого, мы должны полагать, что потребленіе сахара въ текущую кампанію (1915/16 г.), вѣроятно, превыситъ 100 мил. пуд., а вмѣстѣ съ нашимъ вывозомъ въ Финляндію, который контингентировалъ на нынѣшній годъ въ 3 мил. пуд., общій расходъ сахара на періодъ 1915/16 г. можетъ быть принятъ въ 110 мил. пуд.

Для покрытія этого расхода мы имѣемъ прежде всего остатокъ сахара отъ прошлой кампаніи. Производство кампаніи 1914/15 г. съ причисленіемъ остатковъ отъ позапрошлаго періода опредѣлялось въ 124—129 мил. пуд. Расходъ же сахара составилъ приблизительно около 102 мил. пуд. (95,5 мил. пуд., какъ мы видѣли, пошло на внутреннее потребленіе, кромѣ того нашъ вывозъ за границу по 8 іюля/16 авг. составилъ 5.562 тыс. пуд.). Отсюда видно, что остатокъ сахара отъ прошлаго періода можетъ быть принятъ приблизительно въ 22—27 мил. пуд. Вычитая эти 22—27 мил. пуд. изъ 110 мил., мы получаемъ, что для покрытія нашей потребности въ сахарѣ намъ нужно выработать въ текущую кампанію сахара приблизительно около 90 мил. пуд. Но и этого

¹⁾ См. «Русск. Вѣд.», 1915 г., № 215.

48291/40

количества хватить, вѣроятно, только для покрытія нашихъ потребностей въ обрѣзъ, и въ концѣ періода у насъ вѣроятно не окажется уже нужныхъ запасовъ, никакихъ остатковъ, съ которыми обычно до сихъ поръ мы переходили изъ одной кампаніи въ другую.

Но удастся ли намъ произвести, по крайней мѣрѣ, эти 90 мил. пуд., которые безусловно необходимы намъ для покрытія нашей потребности въ сахарѣ. Къ сожалѣнію, нужно сказать, что въ новую кампанію мы вступили при весьма неблагоприятныхъ условіяхъ. Прежде всего, площадь посѣва свекловицы, вслѣдствіе занятія непріателемъ части нашей территории, значительно сократилась. Въ 1914 г. по даннымъ для 293 зав. было засеяно 770.063 дес., а въ 1915 г. къ 15 авг. площадь посѣва опредѣлялась только въ 668.640 дес. Урожай свекловицы въ нынѣшнемъ году хуже, чѣмъ въ прошломъ.

Такъ, на 1 іюня 1915 г. состояніе посѣвовъ свекловицы характеризовалось слѣдующими данными:

	Хорошихъ десятинь.	Удовлетво- рительныхъ.	Неудовле- творительн.
Юго-Западный край 1915 г. .	34 ⁰ / ₁₀₀	39 ⁰ / ₁₀₀	27 ⁰ / ₁₀₀
„ „ 1914 г. .	49 ⁰ / ₁₀₀	40 ⁰ / ₁₀₀	11 ⁰ / ₁₀₀
Центральный районъ 1915 г. .	54 ⁰ / ₁₀₀	37 ⁰ / ₁₀₀	9 ⁰ / ₁₀₀
„ „ 1914 г. .	56 ⁰ / ₁₀₀	34 ⁰ / ₁₀₀	9 ⁰ / ₁₀₀
Восточный районъ 1915 г. .	60 ⁰ / ₁₀₀	32 ⁰ / ₁₀₀	8 ⁰ / ₁₀₀
„ „ 1914 г. .	37 ⁰ / ₁₀₀	47 ⁰ / ₁₀₀	16 ⁰ / ₁₀₀

Равнымъ образомъ и сахаристость ея въ нынѣшнемъ году тоже меньшая, чѣмъ въ прошломъ. Такъ, въ прошломъ году сахара содержалось въ свеклѣ 17,7⁰/₁₀₀, а въ нынѣшнемъ году только 16,9⁰/₁₀₀ (на срокъ 1 (14) сент. по даннымъ для 90 зав.).

Къ довершенію всего непріятельскія полчища глубоко вторглись въ наши предѣлы, и опасность непріятельскаго вторженія угрожаетъ тому самому району, который является важнѣйшимъ нашимъ райономъ въ отношеніи добыванія сахара. О значеніи юго-западнаго края для нашей сахарной промышленности можно судить на основаніи слѣдующихъ цифръ. Изъ 316 всѣхъ нашихъ сахарныхъ заводовъ (включая и заводы Царства Польскаго) на юго-западный край приходится 155. За время съ 1909 по 1914 г. изъ всего посѣва свекловицы на долю юго-

западнаго края приходилось отъ 52,7⁰/₀ до 57,7⁰/₀. Изъ всего количества произведеннаго песка за это же время на долю юго-западнаго края приходилось отъ 46,4 до 55,8⁰/₀. Наконецъ, изъ всего производства рафинада за время съ 1909 по 1914 г. на долю юго-западнаго района приходится отъ 42,2⁰/₀ до 44,1⁰/₀.

Къ этому нужно прибавить, что положеніе сахарнаго рынка складывается столь неблагопріятно не только у насъ, въ Россіи, но и въ цѣломъ рядѣ другихъ странъ. Такъ, по оцѣнкѣ американской фирмы Чиллета и Грея, предполагаемое производство сахара въ Европѣ должно составить: въ 1913/14 г.—7.477.795 тоннъ, а въ 1914/15 г.—6.350.000 тоннъ, т. е. дефицитъ производства въ Европѣ составляетъ 1.127.795 тоннъ, или 15⁰/₀. Если же взять все міровое производство сахара не только свекловичнаго, но и тростниковаго, то дефицитъ производства 1914/15 г. по сравненію съ періодомъ 1913/14 г. долженъ составить 717.564 тонны. Наконецъ, посѣвъ свекловицы по оцѣнкѣ той же фирмы Чиллета и Грея составили: въ 1914/15 г.—2.209.113 гектаровъ, а въ 1915/16 г.—1.924.400 гектаровъ, меньше на 285.113 гект., или на 12,9⁰/₀.

Итакъ, намъ угрожаетъ абсолютный недостатокъ сахара, и важнѣйшая задача, стоящая теперь передъ нами, заключается въ возможномъ увеличеніи производства сахара. При осуществленіи этой задачи всего правильнѣе было бы, на нашъ взглядъ, опереться на организациі самихъ сахарозаводчиковъ, такъ какъ именно эти организациі располагаютъ, несомнѣнно, наиболѣе полными и точными свѣдѣніями о техническихъ ресурсахъ нашей сахарной промышленности и при желаніи всего лучше могутъ использовать эти ресурсы въ цѣляхъ увеличеніи производства сахара. Во вторыхъ, такъ какъ организациі самихъ производителей могутъ тѣмъ не менѣе не обнаружить должной энергіи въ дѣлѣ увеличеніи производства сахара, то мы считаемъ необходимымъ поставить эти организациі подъ контроль особой постоянной Комиссіи, въ составъ которой должны войти представители правительства и общественныхъ организацій. Далѣе, мы предлагаемъ рядъ мѣръ фискальнаго характера, задача которыхъ также заключается въ стимулированіи сахарнаго производства. Наконецъ, помимо мѣръ, направленныхъ на увеличеніе производства сахара, мы предлагаемъ также рядъ мѣръ, направленныхъ на урегулированіе снабженія населенія сахаромъ. А, именно, мы предлагаемъ сосредоточить всю продажу сахара въ рукахъ централь

наго органа сахарозаводчиковъ съ тѣмъ, чтобы продажа эта производилась опять таки подъ контролемъ упомянутой Постоянной Комиссiи. Что же касается снабженiя населенiя сахаромъ на мѣстахъ, то въ этомъ дѣлѣ желательно возможно болѣе широкое участiе общественныхъ организацiй (коммунальных управленiй, потребительскихъ обществъ, проектируемыхъ мѣстныхъ продовольственныхъ комитетовъ и т. д.). Поскольку же это дѣло будетъ предоставлено отчасти и частной инициативѣ, необходимо примѣненiе такъ и другихъ мѣръ вплоть до реквизицiй.

Наконецъ, въ предлагаемомъ проектѣ предусматриваются также нѣкоторыя мѣры, которыя могли бы быть приняты въ цѣляхъ сокращенiя потребленiя сахара, если бы это по обстоятельствамъ дѣла было признано необходимымъ.

Таковы тѣ важнѣйшiя основанiя, на которыхъ покоится предлагаемый ниже проектъ урегулированiя снабженiя населенiя сахаромъ. Проектъ этотъ предполагаетъ такую организацiю, которая, ставя производство и продажу сахара подъ правительственный и общественный контроль, не приводитъ, однако, къ государственной монополiи. Возможно, конечно, что казенная сахарная монополiя все таки будетъ у насъ введена по фискальнымъ соображенiямъ. Въ такомъ случаѣ, однако, на нее такъ и нужно будетъ смотрѣть, какъ на фискальное мѣропрiятiе. Но съ точки зрѣнiя урегулированiя снабженiя населенiя сахаромъ въ установленiи казенной сахарной монополiи во всякомъ случаѣ нѣтъ прямой необходимости. Кромѣ того, нѣкоторыя изъ мѣропрiятiй, намѣченныхъ въ предлагаемомъ проектѣ, могли бы въ нѣсколько видоизмѣненномъ видѣ найти полезное примѣненiе также и при системѣ казенной монополiи.

Проектъ правилъ по урегулированію снабженія населенія сахаромъ.

I. Въ цѣляхъ обезпеченія возможно болѣе успѣшнаго производства сахара, признается желательнымъ принудительное объединеніе всѣхъ существующихъ у насъ сахарныхъ заводовъ въ двѣ картельныя организаціи: организацію сахарозаводчиковъ-песочниковъ и организацію сахарозаводчиковъ-рафинеровъ *). Наряду съ этимъ изъ представителей двухъ указанныхъ организацій должно быть образовано особое центральное учрежденіе сахарозаводчиковъ, которое и должно взять въ свои руки продажу песка и рафинада, снабженіе сахаромъ арміи и гражданскаго населенія, доставку сахара по назначенію, а также принятіе различныхъ мѣръ, направленныхъ съ снабженію сахарныхъ заводовъ топливомъ, сырьемъ и всѣмъ необходимымъ.

II. Дѣятельность указаннаго центрального учрежденія сахарозаводчиковъ должна находиться подъ контролемъ особой постоянной комиссіи при Особомъ Совѣщаніи по продовольственному дѣлу (Положеніе объ Особомъ Совѣщаніи, п. 6), которая могла бы быть названа Комиссіей по снабженію населенія сахаромъ, и въ составъ которой должны войти представители правительства (отъ министерствъ: финансовъ, торговли и промышленности, путей сообщенія и Главнаго Управленія землеустройства и земледѣлія), представители, Всероссийскихъ Союзовъ—земскаго и городского,—представители потребительскихъ обществъ и другихъ общественныхъ организацій, имѣющихъ отношеніе къ снабженію населенія сахаромъ и, наконецъ, представители сахарозаводчиковъ-песочниковъ и рафинеровъ.

III. Съ момента образованія указанныхъ организацій свободная продажа сахара заводами прекращается. Вся продажа сахара производится черезъ упомянутое центральное учрежденіе, причѣмъ оно обязывается какъ сахаръ-песокъ, такъ и сахаръ-рафинадъ продавать по установленнымъ цѣнамъ. Надзоръ за

*) Заводы песочно-рафинадные должны распредѣляться между этими двумя группами.

точнымъ соблюденіемъ этихъ цѣнъ возлагается на Комиссію снабженія, причемъ въ случаѣ преднамѣренной задержки сахара комиссіи предоставляется возбуждать ходатайство передъ соответствующими властями о реквизиціи сахара. Мѣстные цѣны (оптovyя и розничныя) также должны быть нормированы, причемъ въ основу этихъ мѣстныхъ таксъ должны быть полагаемы тѣ цѣны, но которымъ сахаръ будетъ продаваться центральнымъ учрежденіемъ сахарозаводчиковъ (съ причисленіемъ къ этимъ цѣнамъ издержекъ перевозки, храненія и т. д. и справедливой прибыли посредниковъ).

IV. Всѣ правительственныя и общественныя организаціи, включая кооперативы, обращаются со своими требованіями непосредственно въ Комиссію снабженія, которая передаетъ ихъ въ центральное учрежденіе сахарозаводчиковъ и наблюдаетъ за тѣмъ, чтобы требованія эти были удовлетворяемы въ первую очередь. Продажа сахара въ частныя руки разрѣшается центральному учрежденію сахарозаводчиковъ лишь въ размѣрѣ определенной доли производства всѣхъ сахарныхъ (песочныхъ и рафинадныхъ), заводовъ за предыдущій мѣсяць (или въ среднемъ за всѣ предыдущіе мѣсяцы *). Для продажи въ частныя руки большаго количества сахара, т. е. сверхъ указанной доли, требуется согласіе Комиссіи снабженія. Для того же, чтобы эта доля, продаваемая въ частныя руки, не была очень значительна, представляется желательнымъ, чтобы на мѣстахъ возможно большее количество сахара распредѣлялось среди населенія черезъ посредство общественныхъ организацій, т. е. мѣстныхъ самоуправленій, потребительскихъ обществъ и тѣхъ мѣстныхъ органовъ Особаго Совѣщанія по продовольственному дѣлу, которые предполагается теперь создать.

V. Необходимо установить норму производительности какъ для песка, такъ и для рафинадныхъ заводовъ. Норма эта могла бы быть установлена на основаніи данныхъ о дѣйствительной производительности заводовъ за послѣдніе пять лѣтъ.

VI. Вывозъ сахара за-границу, за исключеніемъ Финляндіи, долженъ быть воспрещенъ. Министру финансовъ предоставляется, однако, ежемѣсячно выдавать разрѣшенія на вывозъ определен-

*) Для перваго мѣсяца по введеніи этой мѣры въ дѣйствіе можно было бы взять извѣстную долю нормального или предполагаемаго производства. Но Комиссіи снабженія предоставляется дѣлать постановленія о полномъ воспрещеніи продажи сахара въ частныя руки.

наго количества сахара въ Персію, если производство предшествующаго мѣсяца (или предшествующихъ мѣсяцевъ въ среднемъ) превысило установленную для заводовъ норму ихъ производства, но и въ этомъ послѣднемъ случаѣ право на вывозъ можетъ быть предоставлено только тѣмъ заводамъ, выработка которыхъ превысила установленную для нихъ норму.

VII. Если сахарная нормировка будетъ у насъ дѣйствовать и впредь, то производительность текущей кампаніи сахароваренія (1915—16 г.) должна служить основаніемъ при разверсткѣ между заводами контингента сахара, предназначеннаго для внутренняго потребленія, въ теченіе 5 (3) лѣтъ, если только не будетъ доказано, что выработка сахара на данномъ заводѣ въ текущую кампанію (1915—16 г.) сократилась лишь вслѣдствіе какихъ-либо непреодолимыхъ препятствій.

VIII. Всѣ заводы обязываются уплатить акцизъ въ суммѣ не меньшей той, которая причитается съ установленной для нихъ нормы выработки, хотя бы ихъ дѣйствительная выработка и была ниже этой нормы. При этомъ возвратъ акциза допускается только въ томъ случаѣ, если будетъ доказано, что сокращеніе выработки произошло подъ вліяніемъ какихъ-либо непреодолимыхъ причинъ.

IX. Наоборотъ, тѣмъ заводамъ, дѣйствительная выработка которыхъ превыситъ установленную для нихъ норму, въ видѣ временной мѣры, могло бы быть предоставлено право этотъ сверхнормальный излишекъ оплачивать нѣсколько пониженнымъ акцизомъ.

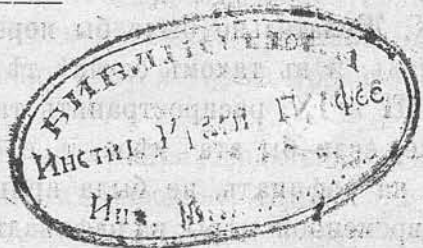
X. Желательно было бы перенести часть акциза съ песка на рафинадъ, и въ такомъ случаѣ тѣ правила, которыя указаны въ пп. VIII и IX, распространить также и на рафинадъ. Въ случаѣ же, если бы эта мѣра, т. е. перенесеніе части акциза съ песка на рафинадъ, не была принята, то возможно было бы, въ видѣ временной мѣры, на рафинадъ, выработанный сверхъ нормы, выдавать опредѣленную премію съ тѣмъ, чтобы расходъ казны былъ затѣмъ разверстанъ между заводами пропорціонально ихъ нормальной производительности.

XI. Комиссіи снабженія предоставляется ходатайствовать о принятіи также и другихъ мѣръ, направленныхъ на увеличеніе производства сахара, не исключая секвестраціи тѣхъ заводовъ, которые не пожелали бы принять мѣры, необходимыхъ для увеличенія выработки сахара.

XII. Помимо указанных специальных мѣръ, направленных къ урегулированію снабженія населенія сахаромъ, необходимо принятіе мѣръ общаго характера, ведущихъ къ той же цѣли. Сюда, помимо указанной выше таксировки цѣнъ на мѣстахъ, относится обезпеченіе сахарныхъ заводовъ необходимымъ сырьемъ, топливомъ и рабочими руками, лучшая организациія транспорта, разработка плана эвакуациія заводовъ изъ зоны военныхъ дѣйствій, воздѣйствіе на банки, занимающіеся скупкой сахара, и въ извѣстныхъ случаяхъ реквизиція сахара у частныхъ лицъ.

XIII. Въ случаѣ, если бы перспектива сахарнаго производства сложилась у насъ неблагоприятно, необходимо будетъ принять мѣры къ сокращенію потребления сахара. Съ этой цѣлью возможно было бы, во-первыхъ, воспретить производство нѣкоторыхъ видовъ кондитерскихъ товаровъ (пирожного, шоколада, тортовъ, конфетъ и т. д.). Въ крайнемъ же случаѣ необходимо будетъ въ городахъ и пригородахъ ввести систему карточекъ съ тѣмъ, чтобы на каждаго посѣтителя отпускалось не свыше опредѣленнаго количества сахара.

Примѣчаніе. Въ случаѣ введенія казенной сахарной монополіи, нѣкоторыя изъ намѣченныхъ выше мѣропріятій утрачили бы свое значеніе. Но нѣкоторыя изъ нихъ, напр. указанные въ пп. I, II, VI, VII, IX, X, XI, въ нѣсколько измѣненномъ видѣ могли бы получить полезное примѣненіе и при системѣ монополіи.



Цѣна ~~20~~ коп.

Зр 50к

СКЛАДЪ ИЗДАНІЯ
при Юридическомъ Складѣ «Право».
Петроградъ. Литейный пр., № 26.

